

СОГЛАСОВАНО:

Председатель Управляющего совета  
МБДОУ «Центр развития ребенка –  
детский сад № 387» г. Перми

 Л.Л. Попова

УТВЕРЖДАЮ:

И.о. заведующего МБДОУ  
«Центр развития ребенка – детский  
сад № 387» г. Перми

 Е.В. Нагимова  
от «\_\_\_» \_\_\_\_\_ 2016 г.



## ОТЧЕТ О РЕЗУЛЬТАТАХ САМООБСЛЕДОВАНИЯ МБДОУ «Центр развития ребенка – детский сад № 387» г. Перми за 2015-2016 год

### I. Аналитическая часть

#### 1. Общая характеристика образовательного учреждения

Полное наименование образовательного учреждения	Муниципальное бюджетное дошкольное образовательное учреждение «Центр развития ребенка – детский сад № 387» г. Перми
Краткое наименование учреждения	МБДОУ «Центр развития ребенка – детский сад № 387» г. Перми
Тип, вид, организационно-правовой статус	является самостоятельным юридическим лицом.
Юридический адрес	614107, Россия, Пермский край, г. Пермь, ул. Чехова, 16
Фактический адрес (включая адреса филиалов)	614107, Россия, Пермский край, г. Пермь, ул. Чехова, 16 (корпус №1) ул. Инженерная, 4 (корпус № 2) ул. Инженерная, 3 (корпус № 3) ул. Чехова, 18 (корпус № 4)
Телефон/ факс	265 – 99 – 51/ 265 – 99 – 51 (корпус №1) 260-32-83 (корпус № 2) 265-85-88 (корпус № 3) 260-31-36 (корпус № 4)
Сайт/ e-mail	<a href="http://mdou-ds387.ru">http://mdou-ds387.ru</a> / <a href="mailto:mdou387@mail.ru">mdou387@mail.ru</a>
Дата основания	1982 г. (корпус №1) 1980 (корпус № 2) 1982 (корпус № 3) 1982 (корпус № 4)
Имеющиеся лицензии на образовательную деятельность (действующие), серия, номер, дата выдачи	Серия 59 Л01 № 0003423 № 5516 от 20 июля 2016 года.
Свидетельство о государственной аккредитации, серия номер, дата выдачи	Серия АА 174291 № 1681 от 10.11.2006 г.
ФИО руководителя учреждения	Алевская Светлана Алексеевна
ФИО заместителя по направлениям	Заместитель заведующего по ВМР – Нагимова Елена Владимировна Заместитель заведующего по АХЧ – Широков Сергей Алексеевич Главный бухгалтер: Лагунина Наталья Геннадьевна

## 2. Система управления учреждения

Управление Учреждением осуществляется в соответствии с действующим законодательством Российской Федерации с учетом особенностей, установленных Федеральным законом от 29 декабря 2012 года № 273-ФЗ «Об образовании в Российской Федерации» и настоящим Уставом, на основе сочетания принципов единоначалия и коллегиальности. Руководство деятельностью МБДОУ осуществляется заведующим МБДОУ, который назначается на должность и освобождается от должности Учредителем. Заведующий осуществляет непосредственное руководство детским садом и несет ответственность за деятельность учреждения.

В МБДОУ создана структура управления в соответствии с целями и содержанием работы учреждения и реализуется возможность участия в управлении детским садом всех участников образовательного процесса.

Коллегиальными органами управления Учреждения являются Общее собрание (конференция) работников, Педагогический совет, Управляющий Совет.

Организационно-управленческая деятельность ДОУ направлена на развитие педагогического процесса, создание комфортных условий для работников и воспитанников, оптимальный подбор и расстановку кадров, создание системы образовательных, развивающих и организационных мероприятий, обеспечивающих полноту, качество образовательных услуг и безопасность пребывания воспитанников.

В 2015 г. была разработана рабочей группой и утверждена на педагогическом совете протокол №3, от 10.02.2015 г. программа развития учреждения на 2015-2018 г.г., данная программа согласована с учредителем. Цель программы: к июню 2018 года не менее 80% детей старшего дошкольного возраста овладеет навыками конструктивного общения со сверстниками и взрослыми с помощью современных технологий по речевому этикету дошкольников.

Одна из стратегических задач программы развития является: разработка эффективной модели управления, направленную на повышение рейтинга учреждения, его организационную культуру и формирование бренда учреждения.

Организована система взаимодействия с организациями-партнерами. Детский сад взаимодействует с городскими учреждениями здравоохранения, образования и культуры. Это учреждения, с которыми непосредственно сотрудничает ДОУ по организации культурно-массовой и досуговой деятельности детей микрорайона. Преемственность дошкольного и начального школьного звена в системе общего образования осуществляется с МАОУ «Школой бизнеса и предпринимательства».

Согласно плану совместной деятельности ДОУ с творческими коллективами для дошкольников были организованы спектакли. Взаимодействие со средствами массовой информации осуществляется в виде подготовки к печати и публикаций на сайтах электронных журналах материалов из опыта работы педагогов.

Педагогическое образование родителей (или законных представителей) воспитанников осуществляется как традиционными методами через наглядные пособия, стенды, беседы, консультации, родительские собрания, так и с помощью современных средств информатизации (сайт ДОУ, электронная почта ДОУ).

## 3. Оценка образовательной деятельности и организации учебного процесса

Проектная мощность 515 воспитанников, фактическая наполняемость– 643 детей. В детском саду функционирует 23 группы. Количество детей в группах определяется исходя из расчета площади групповой (игровой) в дошкольных группах не менее 2,0 метров квадратных на одного ребенка. Контингент воспитанников формируется в соответствии с их возрастом, а количество групп от санитарных норм и условий образовательного процесса.

Корпус № 1

№ группы	возраст	Направленность группы	количество
1	3-4 года	оздоровительная	21
2	3-4 года	общеразвивающая	32

3	3-4 года	общеразвивающая	32
4	5-6 лет	оздоровительная	30
5	6-7 лет	оздоровительная	30
<b>ИТОГО</b>			<b>145</b>

*Корпус № 2*

<i>Возраст детей</i>	<i>Наименование групп</i>	<i>Количество групп</i>	<i>Количество детей в группе</i>
<i>от 3 до 4 лет</i>	<i>II младшая группа</i>	<i>1</i>	<i>20</i>
<i>от 4 до 5 лет</i>	<i>средняя группа</i>	<i>1</i>	<i>25</i>
<i>от 5 до 6 лет</i>	<i>старшая группа</i>	<i>2</i>	<i>50</i>
<i>от 6 до 7 лет</i>	<i>подготовительная группа</i>	<i>2</i>	<i>50</i>
<b>ИТОГО</b>			<b>145</b>

*Корпус № 3*

<b>Возраст детей</b>	<b>Наименование групп</b>	<b>Количество групп</b>	<b>Количество детей в группе</b>
от 3 до 4 лет	II младшая группа	1	32
от 4 до 5 лет	средняя группа	1	35
от 5 до 6 лет	старшая группа	2	55
от 6 до 7 лет	подготовительная группа	2	54
<b>ИТОГО</b>			<b>176</b>

*Корпус № 4*

<b>№ группы</b>	<b>Возраст детей</b>	<b>Наименование групп</b>	<b>Количество детей в группе</b>
1	от 3 до 4 лет	II младшая группа	27
2	от 5 до 6 лет	старшая группа	31
3	от 5 до 6 лет	старшая группа	30
4	от 6 до 7 лет	подготовительная группа	28
5	от 4 до 5 лет	средняя группа	32
6	от 3 до 4 лет	II младшая группа	29
<b>ИТОГО</b>			<b>177</b>

Образование ведется на русском языке. Форма обучения очная. Срок обучения – 4 года (с 3 до 7 лет).

Услуги основного образования осуществлялись согласно ООП ДО, разработанной в соответствии с ФГОС ДО. В ДОУ созданы организационно-методические условия для решения задач по охране жизни и укрепления здоровья детей; обеспечения интеллектуального, личностного и физического развития ребенка; приобщения детей к общечеловеческим ценностям; взаимодействия с семьей для обеспечения полноценного развития ребенка.

Основная общеобразовательная программа дошкольного образования (ООПДО) ДОУ реализуется в полном объеме. Деятельность дошкольного образовательного учреждения направлена на обеспечение качества дошкольного образования, сохранение и укрепление здоровья детей.

В основе основной образовательной программы МБДОУ (в корпусах № 1 и 4) лежит примерная основная общеобразовательная программа дошкольного образования «Радуга» (авторы: Т.И.Гризик, Т.Н.Доронова, Е.В.Соловьева, С.Г.Якобсон); (в корпусах № 2 и 3) общеобразовательная программа дошкольного образования «От рождения до школы» под редакцией Н. Е. Вераксы, Т. С. Комаровой, М. А. Васильевой.

Основная образовательная программа МБДОУ содержит дополнительные программы:

- Региональная программа физического воспитания «Система» (автор Л.Н.Пустынникова)
- Обучение плаванию в детском саду (авторы Т.И. Осокина, Е.А. Тимофеева, Т.Л. Богина).
- «Подготовка к школе детей с общим недоразвитием речи в условиях специального детского сада» Т.Б. Филичева, Г.В. Чиркина;

- - «Я - человек» С.А. Козлова;
- - «Пермский край – мой родной край» М.А. Федотова

В корпусе № 2 обеспечивается приоритет деятельности учреждения по коррекционно-развивающему направлению для детей, имеющих нарушения речи: ТНР, ФФНР, ЗРР.

**Дополнительное образование в ДОУ представлено кружково-студийной работой.**

В течение учебного года воспитанники в корпусе № 1 могли посещать платные дополнительные занятия: «Занятия по плаванию», «Развитие речи (Учимся читать)», «Веселая математика», «Робототехника», «Учимся говорить красиво», «Умный ребенок», «Школа мяча». Услуги вели специалисты согласно утверждённому руководителем расписанию занятий. В целом дополнительными платными услугами (в корпусе № 1) было охвачено 75 дошкольников (из них 34 ребенка получали одновременно по 2 и более услуги), что составило в среднем 52 % от общего количества воспитанников детского сада.

В корпусе № 2 организовано дополнительное образование детей (на платной и бесплатной основе). Функционирует 8 кружков (на платной основе) для детей всех возрастных групп: «Творческая мастерская», «Песочная фантазия», «Юный журналист», «Азбуковедение», «Читалочка», «Логоритмика», «Грамотейка», «Индивидуальные занятия по коррекции речи»; 3 кружка (на бесплатной основе): «Умелые ручки», «Развивай-ка», «Играем в театр».

**В корпусе № 3**

проводятся дополнительные услуги по направлениям:

- художественно-эстетическое: ИЗО студия «Фантазия», «Очумелые ручки», «Цветные ладошки», «Мастерская маленькой волшебной ниточки»;

- познавательно-речевое развитие: «Маленький мыслитель», «Раз ступенька, два ступенька», «Логоритмика», «Логопедический массаж», «Занимательный английский»;

- физкультурно-оздоровительное: «Спортивная гимнастика».

Услуги ведут специалисты и воспитатели ДОУ согласно утвержденному расписанию.

В целом дополнительными платными образовательными услугами охвачено 133 воспитанника из 176 (из них 31 воспитанник получает 2 и более услуги одновременно).

**В корпусе № 4**

проводятся дополнительные услуги по направлениям:

- художественно-эстетическое: «Умелые ручки», «Танцевальный калейдоскоп», «Ритмика для малышей»;

- речевое развитие: «Грамотейка», «Речевочек», «Логоритмика - Дошкольная академия»;

- познавательное развитие: «Занимательная математика».

Услуги ведут специалисты и воспитатели ДОУ согласно утвержденному расписанию.

В целом дополнительными платными образовательными услугами охвачено 40 воспитанника из (из них 4 воспитанника получает 2 услуги одновременно).

Учреждение успешно реализует в практике работы с детьми программу дополнительного образования с использованием ИКТ технологий «Пермячок.ru. Обучение с увлечением». В 2015-2016 г. 100% детей старшего и подготовительного возраста прошли успешное обучение по данной программе.

ДОУ включает муниципальный компонент в образовательную деятельность. В текущем году детям была продолжена с прошлого года форма образования Краткосрочные образовательные практики (КОП) – образовательные программы от 1 до 8 занятий. За короткий период времени дети узнавали много интересного, получали практические навыки, которые могли использовать в самостоятельной деятельности.

В ДОУ соблюдаются санитарно-гигиенические нормы, предъявляемые к содержанию детей дошкольного возраста, создана современная, эстетически привлекательная развивающая предметно-пространственная среда, активно используются инновационные методы, средства и формы дошкольного образования, созданы комфортные условия для прогулок детей, развития двигательной активности на воздухе.

#### 4. Оценка содержания и качества подготовки воспитанников

Содержание, уровень и качество подготовки выпускников соответствует федеральным государственным образовательным стандартам дошкольного образования. Результаты комплексной диагностики детского развития показали сохранение высоких показателей по освоению программного содержания детьми в 2015 – 2016 учебном году.

Результаты диагностики **готовности детей к школе.**

**Корпус № 1** (ул. Чехова, 16)

58 % детей имеют высокий уровень готовности к обучению в школе, 39% - средний уровень, 3 % - низкий уровень (1 ребенок, низкий познавательный интерес, не внимательна на занятиях, часто отсутствует по болезни).

Результаты поступления детей в школу: гимназии и лицеи – 17%; школы с углубленным изучением предметов – 23%.

Результаты комплексной диагностики детского развития показали сохранение высоких показателей по освоению программного содержания детьми в 2015 – 2016 учебном году.

##### **Сводные данные освоения программы за год:**

- высокий уровень - 41%
- средний уровень - 50 %
- низкий уровень - 9%

В результате анализа проведенной диагностики было установлено, что наибольшие трудности в освоении программы детьми с младшего до подготовительного возраста по следующим разделам:

«Развитие речи»: старшие дошкольники испытывают трудности при пересказе, в составлении плана рассказа. Младшие и средние дошкольники испытывают трудности в согласовании существительных с прилагательными, нарушена чистота произношения звуков у 64 детей дошкольного возраста. Детей с высоким уровнем развития 32%, с низким уровнем развития - 17%.

«Социально-нравственное развитие»: 14 % детей с низким уровнем развития. Сложнее удается детям самостоятельно решать проблемные ситуации, не всегда дошкольники проявляют доброжелательное отношение к старшим и сверстникам. Низкий процент старших дошкольников проявляют интерес и любознательность к своему городу, стране, миру.

Направленность образования по здоровьесбережению в ДОУ:

- образование в сфере здоровья (валеологическое образование), осуществляется через реализацию программы «Система» Л.М.Пустынниковой, по приобщению дошкольников к основам ЗОЖ;
- рациональность и оптимальность в сочетании средств физической культуры: соблюдение режима ДА, систему работы с семьей по физическому развитию, разнообразие форм работы с детьми (викторины, конкурсы, минутки ДА в режиме дня и др.);
- система медико-психолого-педагогического взаимодействия: взаимодействие с медицинским персоналом, сопровождение детей с ОВЗ ЦМПк, ведение педагогического и медицинского сопровождения;
- индивидуализация и дифференциация образования: индивидуальные паспорта здоровья, портфолио воспитанников, условия для самостоятельной организации ДА в течение дня, выставки презентации семей и детей физкультурных достижений и интересов;
- обеспечение безопасной пространственной и предметно-развивающей среды: наличие сертификатов на мебель и игровое оборудование, соблюдение санитарно-гигиенических правил подбора детской мебели, игрового оборудования, мир физической культуры в группе, разнообразие оборудования для ДА в группе и на прогулке;
- медико-психолого-педагогический мониторинг: промежуточный и итоговый.

**Корпус № 2** (ул. Инженерная, 4)

В течение всего учебного года педагогами велась целенаправленная работа по программе «От рождения до школы». Педагогический процесс строился на основе регулярно проводимой психолого-педагогической диагностики, что позволило определить уровень психического развития ребенка, физической подготовки и обучаемости. Таким образом, выявление детей с разным уровнем

развития помогло подобрать адекватные методы и приемы обучения и использовать их в работе с детьми.

Приоритетным направлением ДООУ, как было отмечено выше, является коррекционно-развивающее обучение детей, имеющих нарушения речи. Коррекционно-развивающая работа осуществлялась в соответствии с парциальной программой Т.Б. Филичевой и Г.В. Чиркиной, направленной на коррекцию речевого дефекта у детей с тяжелыми нарушениями речи.

В каждой группе проводилась систематическая диагностико-коррекционная работа, что обеспечило индивидуальный подход к речевому развитию каждого ребенка. Учителями-логопедами были составлены индивидуальные программы воспитания, обучения и развития ребенка.

Результаты комплексной диагностики детского развития показали сохранение высоких показателей по освоению программного содержания детьми в 2015-2016 учебном году.

Сводные данные освоения программы за учебный год:

- высокий уровень – 41%
- средний уровень – 51%
- низкий уровень – 8%

В результате анализа проведенной диагностики было установлено, что наибольшие трудности в усвоении программы у детей дошкольного возраста вызывает раздел «Развитие речи». Дети испытывают трудности при составлении рассказов по картине, из собственного опыта, нарушена чистота произношения звуков (дети старшей логопедической группы).

По результатам мониторинга готовности детей к школе 30% детей имеют высокий уровень готовности к обучению в школе, 65% - средний уровень готовности к обучению в школе, 5% - низкий уровень.

#### **Корпус № 3 (ул. Инженерная, 3)**

Диагностика детей подготовительной группы педагогом-психологом по «Методике диагностики готовности к обучению в школе» (ГОШа) – разработанная под руководством профессора Н.А. Батурина.

Дата проведения: октябрь, апрель

Место проведения: кабинет педагога-психолога

Возрастная группа: подготовительная к школе группа в количестве 24 детей

Цель: изучение уровня готовности к обучению в школе на начало учебного года с целью дальнейшего развития и коррекции (при необходимости).

Объект исследования: готовность детей подготовительной группы к обучению в школе.

По результатам проведенного тестирования можно сделать следующие выводы: с высоким уровнем 20% (6 человек), со средним уровнем 70% (21 человек), с низким уровнем 10% (3 человека).

Мониторинг освоения образовательной программы позволили сделать следующие выводы по возрастным группам (на конец учебного года):

Возрастная группа	Уровень освоения		
	высокий	выше среднего	низкий
II младшая группа	63%	26%	11%
Средняя группа №5	16%	75%	9%
Старшая группа №6	16%	69%	15%
Старшая группа №4	34%	55%	11%
Подготовительная группа №3	48%	48%	4%
Подготовительная группа №2	52%	44%	4%

#### **Корпус № 4 (ул. Чехова, 18)**

По результатам мониторинга готовности детей к школе 62 % детей имеют высокий уровень готовности к обучению в школе, 33% - средний уровень, 5% - низкий уровень

Результаты комплексной диагностики детского развития показали сохранение высоких показателей по освоению программного содержания детьми в 2015-2016 учебном году.

Сводные данные освоения программы за учебный год:

- высокий уровень – 46 %
- средний уровень – 49 %
- низкий уровень – 5 %

#### 5. Оценка качества кадрового, учебно-методического, библиотечно-информационного обеспечения

На конец учебного года детский сад укомплектован педагогическими кадрами на 93%. Вакантное место музыкального руководителя, и 3 вакантных места воспитателя. Всего педагогов -57 человек, из них 12 педагогов – узкие специалисты.

##### Образовательный уровень педагогов

Высшее образование – 26 педагогов (46 %)

Средне-специальное – 31 педагога (54 %)

##### Аттестация

В течение учебного года успешно прошли аттестацию 4 педагога (33%):

В 2014-2015 учебном году планируется аттестовать 12 педагогов на первую квалификационную категорию.

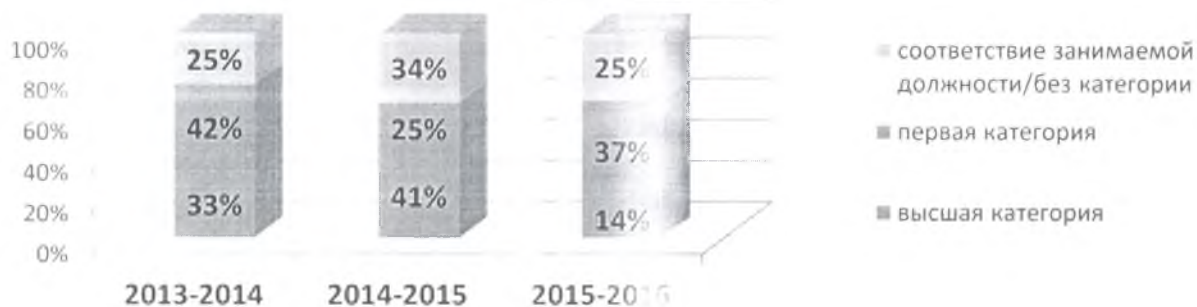
##### Квалификационный уровень педагогов

Высшая квалификационная категория – 8 (14 %)

Первая квалификационная категория – 21 (37 %)

Соответствует занимаемой должности – 14 (25%)

Без категории – 14 (25 %)



#### Курсовая подготовка

Прошли курсы повышения квалификации 21 педагог (37%). Из них 6 человек курсы 72 часа, 15 педагогов от 18 часов-72 часов.

Все педагоги занимались самообразованием по различным темам и проблемам; форма отчетности разнообразна: выступления на различных уровнях, открытые занятия и показы, собеседования, составление планов, самоанализ, публикации и т.п.

#### Обмен и распространение педагогического опыта работы

Педагоги заинтересованы в обмене и распространении педагогического опыта работы, активно участвуют в городских методических объединениях, в конкурсах профессионального мастерства на разных уровнях, в рабочих и творческих группах в ДОО.

- Принимали участие в городской научно-практической конференции «Реализация ФГОС в ДОО: опыт и перспективы» (О.Н.Ржанская, Я.В.Андрусяк, Н.И.Югова).

- На IV научно-практической конференции учителей-логопедов «Оказание психолого-педагогической помощи детям с нарушением речи» представлен опыт работы «Развитие понятийного мышления у дошкольников» (Н.А. Иванова, М.В. Маджара).

– На городском методическом объединении учителей-логопедов образовательных учреждений г. Перми представлен опыт работы «Использование кинезиологических упражнений в работе с детьми с речевой патологией» (И.Б. Каменских, О.Н.Ржанская).

– Для студентов Пермского педагогического колледжа №1 представили опыты своей работы 4 педагога: «Развитие творческих способностей у детей старшего дошкольного возраста с общим недоразвитием речи» (Н.А.Ипатова), «Веселая логоритмика» (И.Б.Каменских), «Развитие речи у детей дошкольного возраста через стимуляцию мелкой моторики рук» (С.И.Самсонова), «Организация экспериментальной деятельности в ДОУ» (Е.В.Булычева).

– Педагогами (Л.В.Грюковой, С.И.Самсоновой, Е.В.Булычевой, Л.М.Зебзеева, Н.А.Ипатова, И.Б.Каменских, М.В.Маджара, И.В.Субботиной, Н.А.Четиной) размещены публикации и результаты педагогической деятельности в интернет ресурсах (сайт <http://logopedprm.ru>).

Кроме того, результаты участия педагогов в конкурсном движении на муниципальном и институциональном уровне, находят свое отражение в стимулирующей части заработной платы. В текущем году в конкурсах профессионального мастерства на муниципальном уровне приняло участие – 1 специалист, на институциональном уровне – 18 педагогов и специалистов.

Таким образом, участие педагогов в профессиональном конкурсном движении становится неотъемлемой частью педагогической деятельности.

#### **Оценка учебно-методического обеспечения.**

Учебно-методическое обеспечение соответствует ООПДО ДОУ, требованиям ФГОС ДО к условиям и результатам реализации основной общеобразовательной программы дошкольного образования.

#### **Оценка библиотечно-информационного обеспечения**

Постоянно обновляется библиотека периодических изданий педагогической, управленческой направленности. Анализ программно-методического обеспечения показывает, что в течение учебного года методический кабинет пополняется современной методической литературой, наглядными пособиями по различным образовательным областям программы. Но, как показывает анализ, этого недостаточно для реализации ФГОС ДО. Приобретался наглядный и демонстрационный материал, но тоже в недостаточном объеме. В помощь воспитателям были разработаны методические рекомендации по организации педагогического процесса в рамках Федеральных государственных образовательных стандартов.

В ДОУ созданы условия для использования современных информационных технологий: имеется выход в Интернет, электронная почта, Wi-Fi, мультимедийные проекторы - 4 шт., экраны - 4 шт., принтеры – 12 шт., сканеры -3 шт., МФУ -6, компьютеры – 10 шт., ноутбуки - 11 шт.

Информационное обеспечение облегчает процесс документооборота, составления отчетов, документов по различным видам деятельности ДОУ, проведения самообследования, самоанализа, мониторинга качества образования. Делает образовательный процесс более содержательным, интересным, позволяет использовать современные формы организации взаимодействия педагогов с детьми, родителями (законными представителями).

#### **6. Оценка материально-технической базы**

В дошкольном учреждении создана база для осуществления образовательной работы с детьми. Материально-техническая база соответствует действующим санитарным, строительным, противопожарным нормам и правилам, а также требованиям федеральных государственных образовательных стандартов и задачам по обеспечению реализации основной образовательной программы. С целью организации образовательного процесса имеются необходимые пособия, технические средства. Образовательная среда создана с учетом возрастных возможностей детей. При создании развивающей предметно-пространственной среды в дошкольном учреждении педагоги учитывают принципы ее построения в соответствии с ФГОС ДО. Полностью созданы условия для двигательной активности детей.

МБДОУ расположен в четырех корпусах, в которых имеются:



- 23 групповых помещения
- 23 спальных помещения
- 4 музыкальных зала
- 1 физкультурный зал
- бассейн

- имеются специальные помещения для коррекционной работы с детьми в каждом корпусе (кабинеты узких специалистов: учителя-логопеда, педагога-психолога, медицинский блок: кабинет медицинского персонала, изолятор, процедурный кабинет).

воспитательно-образовательный процесс обеспечен программным, дидактическим материалом, библиотекой научно-методических, учебных пособий, которые сосредоточены как в методическом кабинете, так и по группам.

Организация питания в учреждении осуществляется медицинской сестрой, поварами и кладовщиком, которые обеспечивают гарантированное сбалансированное питание детей в соответствии с СанПиН 2.4.1.3049-13 "Санитарно-эпидемиологические требования к устройству, содержанию и организации режима работы дошкольных образовательных организаций". Для детей с 12-ти часовым пребыванием - питание 4-х разовое: завтрак, второй завтрак (фрукты, сок), обед, полдник (кисломолочные продукты, молоко, кондитерские изделия), ужин.

На основании примерного 10-дневного меню составляется меню-требование с указанием выхода блюд. При отсутствии каких-либо продуктов производится замена на равноценные по составу продукты в целях обеспечения полноценного сбалансированного питания.

Пищевые продукты, поступающие в детский сад, имеют санитарно-эпидемиологическое заключение о соответствии их санитарным правилам. Качество продуктов проверяется медицинским работником и кладовщиком. Не допускаются к приему в ДОУ пищевые продукты без сопроводительных документов, с истекшим сроком хранения и признаками порчи. Соблюдаются сроки хранения скоропортящихся продуктов.

Контроль за качеством питания, витаминизацией блюд, закладкой продуктов питания, кулинарной обработкой, выходом блюд, вкусовыми качествами пищи, санитарным состоянием пищеблока, правильностью хранения, соблюдением сроков реализации продуктов возлагается на повара и медсестру.

Организация питания в детском саду сочетается с правильным питанием ребёнка в семье. С этой целью педагогами доводится информация до родителей о продуктах и блюдах, которые ребёнок получает в течение дня в детском саду, вывешивая ежедневно меню с выходом блюда на текущий день.

В Учреждении соблюдаются меры противопожарной и антитеррористической безопасности: разработаны локальные акты по противопожарной безопасности, антитеррору.

В наличии автоматическая пожарная сигнализация, средства пожаротушения, тревожная кнопка, договоры на обслуживание с соответствующими организациями, акты о состоянии пожарной безопасности. В соответствии с планом работы проводятся учебно-тренировочные мероприятия по вопросам безопасности.

## **7. Оценка функционирования внутренней оценки качества образования**

Система внутреннего мониторинга качества образования в дошкольном образовательном учреждении разработана в соответствии с законом РФ «Об образовании». Реализация внутренней системы оценки качества образования осуществляется на основе «Положения о внутреннем мониторинге качества образования в ДОУ». Основными принципами внутреннего мониторинга качества образования ДОУ являются приоритет управления, целостность, оперативность, информационная открытость. Система оценки качества образования представляет собой совокупность организационных структур, норм и правил, диагностических и оценочных процедур, обеспечивающих на единой основе оценку эффективности образовательных программ с учетом запросов основных пользователей результатов системы оценки качества образования (педагоги ДОУ, воспитанники и их родители, методический совет ДОУ, комиссия для проведения аттестации педагогов ДОУ).

Учреждение обеспечивает проведение необходимых оценочных процедур, разработку и внедрение модели системы оценки качества, обеспечивает оценку, учет и дальнейшее использование полученных результатов.

Здоровьесберегающие технологии, объединяют в себе все направления деятельности учреждения образования по формированию, сохранению и укреплению здоровья воспитанников.

Предметно-развивающая среда групп и помещений отвечает требованиям безопасности, эмоционально-психологической разгрузки, оптимальной двигательной активности, профилактическим основам ЗОЖ.

## II. Информация о показателях деятельности дошкольной образовательной организации, подлежащей самообследованию

№ п/п	Показатели	Единица измерения	
1.	Образовательная деятельность		
1.1	Общая численность воспитанников, осваивающих образовательную программу дошкольного образования, в том числе:	человек	643
1.1.1	В режиме <u>полного дня</u> (8 - 12 часов)	человек	643
1.1.2	В режиме <u>кратковременного пребывания</u> (3 - 5 часов)	человек	0
1.1.3	В <u>семейной дошкольной группе</u>	человек	0
1.1.4	В <u>форме семейного образования с психолого-педагогическим сопровождением на базе дошкольной образовательной организации</u>	человек	0
1.2	Общая численность воспитанников в возрасте до 3 лет	человек	0
1.3	Общая численность воспитанников в возрасте от 3 до 8 лет	человек	643
1.4	Численность/удельный вес численности воспитанников в общей численности воспитанников, получающих услуги присмотра и ухода:	человек/%	643/100%
1.4.1	В режиме <u>полного дня</u> (8 - 12 часов)	человек/%	643/ 100%
1.4.2	В режиме <u>продленного дня</u> (12 - 14 часов)	человек/%	0/0%
1.4.3	В режиме <u>круглосуточного пребывания</u>	человек/%	0/0%
1.5	Численность/удельный вес численности воспитанников с ограниченными возможностями здоровья в общей численности воспитанников, получающих услуги:	человек/%	79/12%
1.5.1	По <u>коррекции недостатков в физическом и (или) психическом развитии</u>	человек/%	0/0%
1.5.2	По <u>освоению образовательной программы дошкольного образования</u>	человек/%	643/100%
1.5.3	По <u>присмотру и уходу</u>	человек/%	0
1.6	Средний показатель пропущенных дней при посещении дошкольной образовательной организации по болезни на одного воспитанника	день	7,5
1.7	Общая численность педагогических работников, в том числе:	человек	57
1.7.1	Численность/удельный вес численности педагогических работников, имеющих высшее образование	человек/%	26/46%
1.7.2	Численность/удельный вес численности педагогических работников, имеющих высшее образование педагогической направленности (профиля)	человек/%	26/46%
1.7.3	Численность/удельный вес численности педагогических работников, имеющих среднее профессиональное образование	человек/%	31/54%
1.7.4	Численность/удельный вес численности педагогических работников, имеющих среднее профессиональное образование педагогической направленности (профиля)	человек/%	31/54%
1.8	Численность/удельный вес численности педагогических работников, которым по результатам аттестации присвоена квалификационная категория, в общей численности педагогических работников, в том числе:	человек/%	29/51%
1.8.1	Высшая	человек/%	8/14%
1.8.2	Первая	человек/%	21/37%

1.9	Численность/удельный вес численности педагогических работников в общей численности педагогических работников, педагогический стаж работы которых составляет:	человек/%	
1.9.1	До 5 лет	человек/%	11/19%
1.9.2	Свыше 30 лет	человек/%	18/32%
1.10	Численность/удельный вес численности педагогических работников в общей численности педагогических работников в возрасте до 30 лет	человек/%	12/21%
1.11	Численность/удельный вес численности педагогических работников в общей численности педагогических работников в возрасте от 55 лет	человек/%	14/25%
1.12	Численность/удельный вес численности педагогических и административно-хозяйственных работников, прошедших за последние 5 лет повышение квалификации/профессиональную переподготовку по профилю педагогической деятельности или иной осуществляемой в образовательной организации деятельности, в общей численности педагогических и административно-хозяйственных работников	человек/%	57/100%
1.13	Численность/удельный вес численности педагогических и административно-хозяйственных работников, прошедших повышение квалификации по применению в образовательном процессе федеральных государственных образовательных стандартов в общей численности педагогических и административно-хозяйственных работников	человек/%	45/79%
1.14	Соотношение "педагогический работник/воспитанник" в дошкольной образовательной организации	человек/человек	57/643
1.15	Наличие в образовательной организации следующих педагогических работников:		
1.15.1	Музыкального руководителя	да/нет	Да
1.15.2	Инструктора по физической культуре	да/нет	Нет
1.15.3	Учителя-логопеда	да/нет	Да
1.15.4	Логопеда		Нет
1.15.5	Учителя-дефектолога	да/нет	Нет
1.15.6	Педагога-психолога		Да
2.	Инфраструктура		
2.1	Общая площадь помещений, в которых осуществляется образовательная деятельность, в расчете на одного воспитанника	кв. м	1,95 кв. м
2.2	Площадь помещений для организации дополнительных видов деятельности воспитанников	кв. м	362,5 кв. м
2.3	Наличие физкультурного зала	да/нет	Да
2.4	Наличие музыкального зала	да/нет	Да
2.5	Наличие прогулочных площадок, обеспечивающих физическую активность и разнообразную игровую деятельность воспитанников на прогулке	да/нет	Да

И.о. заведующего МБДОУ «ЦРР - д/с №387» г.Перми



Е.В.Нагимова